



GOBIERNO DE
MÉXICO



MONET

LUCES DEL IMPRESIONISMO

PROGRAMA ACADÉMICO



MUSEO NACIONAL DE ARTE
MÉXICO

DMA
DALLAS MUSEUM OF ART



CULTURA
SECRETARÍA DE CULTURA



INBAL



PROGRAMA ACADÉMICO

MONET

LUCES DEL IMPRESIONISMO

2023

Coordinación General y Curaduría
Héctor Palhares

Dirección
Agustín Arteaga

Coordinación técnica y gestión
Ana Leticia Carpizo

**Jefatura de Curaduría e Investigación
Curaduría de Arte europeo**
Nicole Myers

Registro y Control de obra
Ángeles Cortés
Luis De la Peña

Directora suplente
Tamara Wootton-Forsyth

Museografía
Carlos Macías

Dirección de colecciones
Isabel Stauffer

Diseño Museográfico
David Reyes
Fernando Ordóñez
Emmanuel Delgado

Registro y Control de obra
Tricia Earl

Conservación de pintura
Laura Hartman

Diseño
Tamara Carrasco

Coordinación y logística
Justin Penov



MUSEO NACIONAL DE ARTE
MÉXICO

DMA
DALLAS MUSEUM OF ART

PRESENTACIÓN

El 15 de abril de 1874 tuvo lugar la primera Exposición impresionista en el número 35 del Bulevar de las Capuchinas en París. Se trataba de un estudio alquilado por el fotógrafo Gaspard-Félix Tournachon, conocido como Nadar, donde se presentaron las obras de jóvenes artistas de la talla de Claude Monet, Pierre-Auguste Renoir, Edgar Degas, Alfred Sisley, Eugène Boudin, Paul Cézanne, Jean-Armand Guillaumin, Berthe Morisot y Camille Pissarro, entre muchos más.

Para esta nueva generación, resultaba fundamental el registro de la luz en el paisaje, tanto urbano como rural, así como el empleo de una gama de colores primarios y ricos empastes en pinceladas cortas y difuminadas. Nacía entonces uno de los momentos más queridos en la historia del arte: el Impresionismo.

A lo largo de ocho exposiciones, entre críticas, controversia y paulatina adaptación, la nueva corriente artística puso énfasis en las ciudades modernas, el entorno natural, los grandes salones de baile y la vida nocturna como temas prioritarios en el preámbulo de la Primera Guerra Mundial.

Los ecos de aquel movimiento tuvieron gran resonancia en el continente americano –con Childe Hassam, William Merrit Chase, John Henry Twachtman y Mary Cassatt en los Estados Unidos–, y especialmente en nuestro país, a partir del registro magistral de planos, horizonte e iluminación que dejaron el mexiquense José María Velasco y su condiscípulo Carlos Rivera.

Joaquín Clausell, Francisco Romano Guillemín, Armando García Núñez y Mateo Herrera, entre otros, incursionaron en la pintura de paisaje mediante portentos lumínicos y cromáticos –incluso con el empleo de la técnica puntillista del neoimpresionismo, como en el caso de Guillemín– para retratar *aquella belleza del entorno con un nuevo vocabulario de pinceladas*, al decir del historiador de arte George T. M. Shackelford.

Con dos obras señeras de Claude Monet (1840-1926) que llegan a México por primera vez, como resultado de una fecunda colaboración entre el Museo de Arte de Dallas y el Museo Nacional de Arte, y con el *Paisaje en Port-Villez* de la colección de Museo Soumaya.Fundación Carlos Slim, en diálogo con grandes maestros del Impresionismo en México del acervo del MUNAL, esta exposición destaca los valores técnicos de la modernidad que tuvieron resonancia en ambos lados del Atlántico.

La Secretaría de Cultura y el Instituto Nacional de Bellas Artes y Literatura, a través del Museo Nacional de Arte, presentan esta muestra internacional que reúne doce piezas ejemplares, ahí donde la luz y el color acercarán a los públicos a la sensibilidad impresionista.

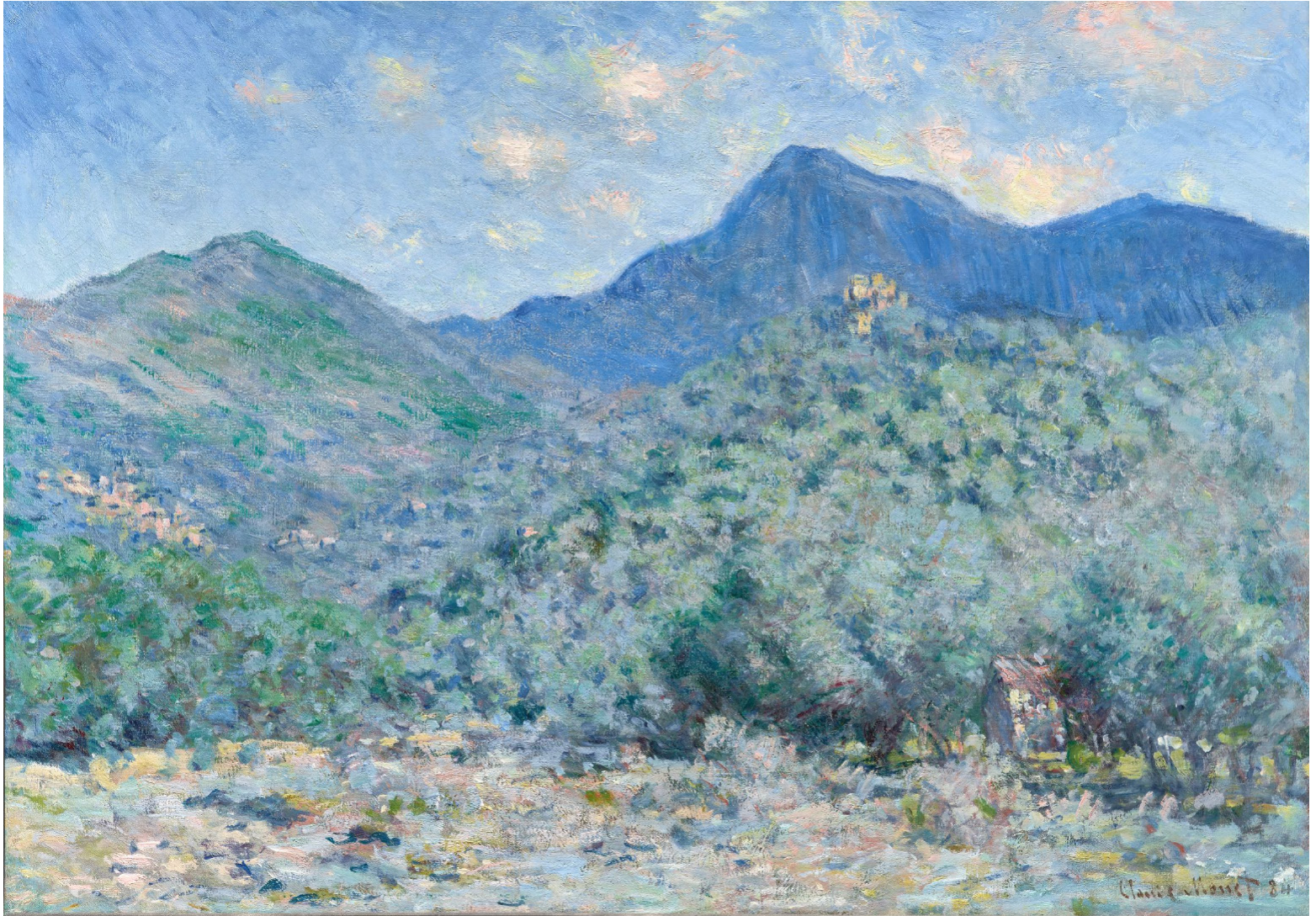
Claude Monet
(París, Francia, 1840 – Giverny, Francia, 1926)
Nenúfares, 1908
Óleo sobre tela
Museo de Arte de Dallas



El arte del siglo xx es inconcebible sin las pinturas de nenúfares de Claude Monet. Pintadas entre 1899 y hasta la muerte del pintor en 1926, se encuentran entre las mejores obras "tardías" de la historia del arte. Monet se mudó a su larga y rústica casa de campo en Giverny en 1883.

En 1890, adquirió más propiedades y se dedicó a crear a partir de ellas un jardín ideal, distinto de los temas rurales que había pintado. Para Monet, el tema de las pinturas se abocó cada vez más hacia la superficie del agua. En 1910, había trascendido los límites convencionales de la pintura de caballete y había comenzado a crear inmensas decoraciones que culminaron en la serie de nenúfares encargada por el gobierno francés para dos galerías ovaladas en la Orangerie de París.

Claude Monet
(París, Francia, 1840 – Giverny, Francia, 1926)
Valle Buona, cerca de Bordighera (Liguria Italia), 1884
Óleo sobre tela
Museo de Arte de Dallas



Este paisaje representa la escarpada campiña a lo largo de la riviéra en la frontera franco-italiana. El Valle Buona ("Valle tranquilo") está a la izquierda. En lo alto, a la derecha, hay una simple sugerencia de Sasso, el pueblo de montaña dominado por el pico de mil metros, el monte Caggio. Monet representó esta escena durante su primer viaje pictórico al Mediterráneo.

En 1884, pasó de enero a marzo en Bordighera, un balneario italiano, y el mes de abril en la cercana Menton.

Claude Monet
(París, Francia, 1840 – Giverny, Francia, 1926)
Paisaje en Port-Villez (Francia), 1883
Óleo sobre tela
Museo Soumaya.Fundación Carlos Slim, Ciudad de México



Todo lo que se pinta del natural tiene siempre una fuerza que no se encuentra en el taller, decía Monet, quien en contraste con sus tranquilos parajes fue el activo líder del arte moderno. En 1883 el artista decidió establecerse en Giverny.

A pocos kilómetros al sur de aquella región de Normandía, pintó este paisaje, donde el cerro de Port-Villez se levanta sobre unas pequeñas islas; es una de las siete obras que refiere en una carta al marchante Paul Durand-Ruel en noviembre de 1883.

Destacan el agua del Sena y las vibraciones de la hierba en el primer plano, que dejan atrás el caserío.

Gabriela Huerta Tamayo

Joaquín Clausell
(Campeche, Campeche, México, 1866 –
Lagunas de Zempoala, Estado de México, México, 1935)
El pedregal, 1906
Óleo sobre tela
INBAL / Museo Nacional de Arte



En la práctica del género del paisaje, las inmediaciones de Santa Anita, Huipulco, las Fuentes brotantes, Xochimilco, Iztacalco, San Ángel –zonas finalmente periféricas para la época–, se convirtieron en temas centrales de la producción de Joaquín Clausell, con claras evocaciones literarias y poéticas.

Estas obras nos indican la oposición a las construcciones urbanas, ya que edificaron un imaginario en torno a un paisaje imperecedero, como si éste simbolizara el retorno o la recuperación del orden natural.

Así, el artista con ecos impresionistas se inclinó por los nuevos postulados de vanguardia al eliminar las reglas y métodos tradicionales dentro de la pintura, al tiempo de seguir los lineamientos subjetivos del modernismo finisecular. *El pedregal* es ejemplo de correcta planimetría, donde las tonalidades en lila generan una portentosa panorámica ante el espectador.

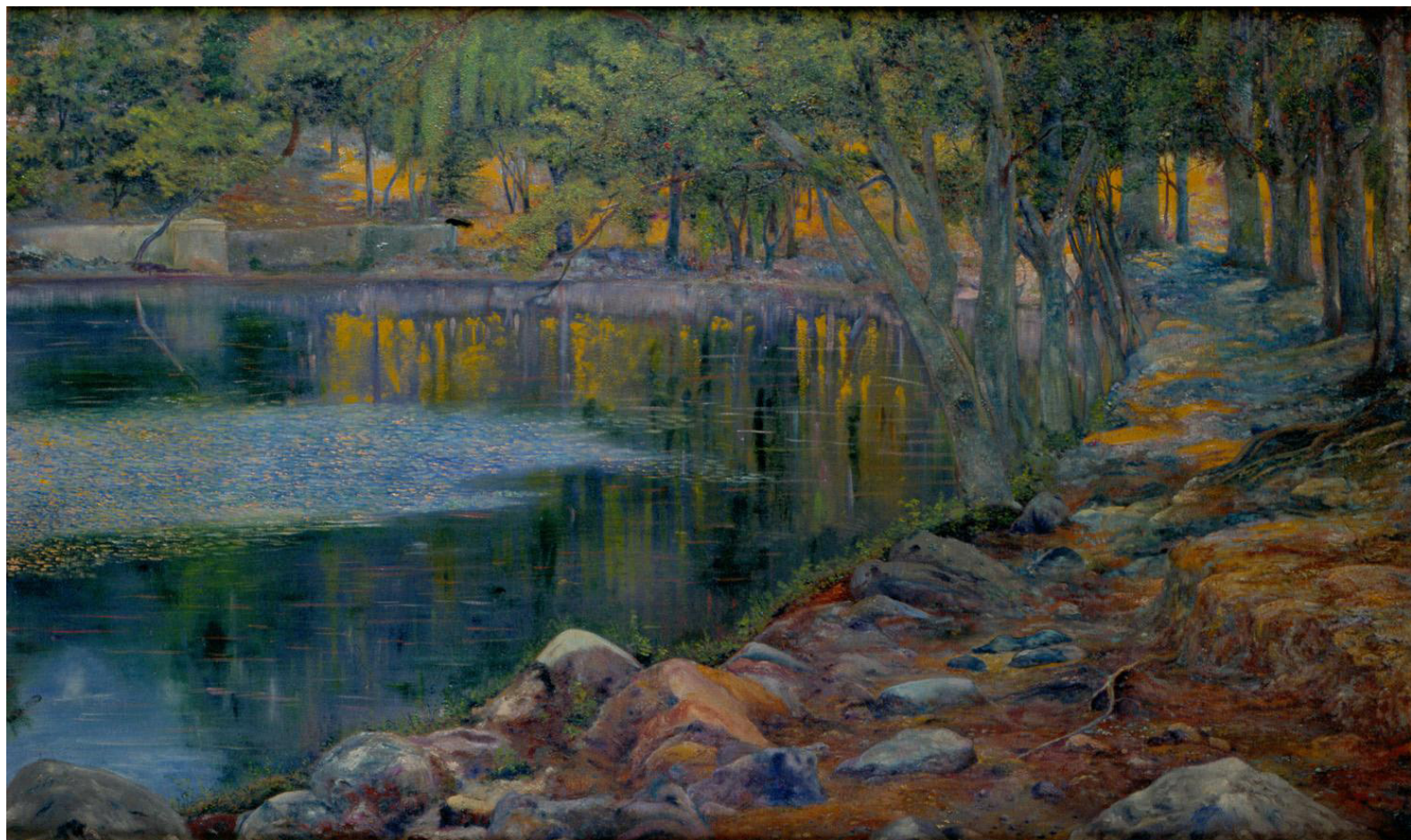
Joaquín Clausell
(Campeche, Campeche, México, 1866 –
Lagunas de Zempoala, Estado de México, México, 1935)
La nube verde, ca.1910
Óleo sobre tela
INBAL / Museo Nacional de Arte



En el Viejo Continente, Joaquín Clausell entró en contacto con el Impresionismo, cuyos derroteros lo acompañarían a lo largo de toda su trayectoria artística. De vuelta en México, Clausell estableció su estudio en la azotea del Palacio de los Condes de Santiago de Calimaya y ahí comenzó su producción –afiliado a las corrientes impresionista y simbolista–, privilegiando la representación del paisaje.

Es el caso de *La nube verde*, que con una paleta de tonos difuminados entrevera la silueta de los volcanes del Valle de México. La línea de horizonte medio conduce la mirada a través de una iluminación expresiva en verdes y violetas, característica nodal en las obras del artista.

Joaquín Clausell
(Campeche, Campeche, México, 1866 –
Lagunas de Zempoala, Estado de México, México, 1935)
Fuentes brotantes en otoño, ca.1910
Óleo sobre tela
INBAL / Museo Nacional de Arte



Clausell visitó a Claude Monet en el estudio de Giverny. Señala su nieta, Patricia Clausell de Latapí: [...] *mi padre sostenía que había sido [Monet] quien [al ver al abuelo] extasiado ante uno de sus cuadros por segunda vez, se le acercó y comenzó a hablarle, lo invitó a su estudio a pintar y él aceptó [...].* En el taller del pintor en Normandía, descubrió el sentido de las máximas del movimiento impresionista.

La serie de las *Fuentes brotantes* de Tlalpan encuentra en esta pieza su mayor logro cromático, a través de los reflejos en el agua y la metódica descripción naturalista de árboles, piedras y tierra con magistral empleo de contrastes de luz y sombra.

Héctor Palhares

Francisco Romano Guillemín
(Tlapa, Guerrero, México, 1883/1884 – Cuautla, Morelos, México, 1950)
El último beso, 1916
Óleo sobre tela
INBAL / Museo Nacional de Arte



Para la investigadora Leticia Gámez, Clausell y Guillemín *dieron inicio a la versión impresionista del paisaje, caracterizada por su intención de captar los efectos que la luz produce sobre la superficie de los objetos.*

Hijo del español Faustino Romano y Adolfinia Juana Guillemín Sotelo, realizó sus estudios en Puebla y más tarde en la Academia de San Carlos, bajo la dirección de Antonio Fabrés, Germán Gedovius y Leandro Izaguirre. El camino artístico de Romano Guillemín se definió en un viaje a Europa donde conoció la obra de Georges Seurat (1859-1891).

La pincelada corta, los tonos vibrantes y la degradación cromática lo llevaron a explorar las pautas del neoimpresionismo. En *El último beso*, la construcción del cielo y la arboleda toma como referencia el valor del puntillismo y su “mezcla óptica”, donde el espectador debe mantener una distancia considerable para que la retina logre captar la totalidad del paisaje.

Armando García Núñez
(Oaxaca, Oaxaca, México, 1883 – Ciudad de México, México, 1965)
Marina, 1911
Óleo sobre tela
INBAL / Museo Nacional de Arte



García Núñez formó parte de la Academia de San Carlos, bajo la tutela de Antonio Fabrés y Germán Gedovius.

Por la misma época, el paisaje era exaltado en los grandes pinceles de Velasco, Coto, Rivera y otros condiscípulos de la plástica porfiriana. Becado por Francisco León de la Barra, se trasladó a España y tuvo gran éxito con la exposición de varios paisajes suyos en la muestra del Buen Retiro en Madrid.

A su regreso a México, se sumará al proyecto de las Escuelas de Pintura al Aire Libre, dirigidas por Alfredo Ramos Martínez, donde los ejercicios de luz y color lo acompañarán el resto de su vida artística. En esta marina, de horizonte alto y amplia perspectiva, García Núñez privilegia una pincelada con empastes para el registro lumínico que imprime una sugerente musicalidad a la obra.

Héctor Palhares

Mateo Herrera
(León de los Aldamas, Guanajuato, 1867 – Ciudad de México, México, 1927)
Huerta de Tizapán, ca.1919-1920
Óleo sobre tela
INBAL / Museo Nacional de Arte



La difusión del estilo impresionista en el ámbito académico ha quedado vinculada convencionalmente a la figura de Alfredo Ramos Martínez. Otros maestros, tal es el caso de Mateo Herrera, también la adoptaron, y aún fueron más allá que él en el tratamiento expresivo del paisaje, como lo demuestra este lienzo construido a base de violentas pinceladas y de osadas combinaciones de color, apunta el investigador Fausto Ramírez.

Hay en esta obra evidentes contrastes lumínicos y cromáticos, así como una texturización a tal punto enfática, que la sustraen definitivamente de la placidez del academicismo decimonónico para situarla ya en la tensa expresividad del arte del siglo xx.

El pintor dirigió la Escuela Nacional de Bellas Artes entre 1919 y 1920, tal vez por los años en que realizó el cuadro de Tizapán. Aquí, los ecos de una paleta difuminada con el rico y dramático empleo del color aluden a la modernidad del paisaje de Cézanne y sus contemporáneos.

Héctor Palhares

Mateo Herrera
(León de los Aldamas, Guanajuato, 1867 – Ciudad de México, México, 1927)
Lomas de Santa Fe, ca.1910
Óleo sobre tela
INBAL / Museo Nacional de Arte



En el poniente de la Ciudad de México, las Lomas de Santa Fe representaron un gran atractivo para distintos pintores académicos y modernos.

Mateo Herrera deja aquí el binomio de boceto-cuadro terminado, a través de puntuales empastes de verdes, naranjas y amarillos, para construir una perspectiva inusual que exalta la alta línea del horizonte en el segundo plano. Troncos, hierbas y follaje parecerían seguir un rítmico compás en esa atmósfera que se antoja con ventisca.

Como en *Huerta de Tizapán*, los escenarios registrados al aire libre evocaban las herencias de Barbizón y del primer impresionismo francés.

José María Velasco
(Temascalcingo, Estado de México, México, 1840 –
Tepeyac, Ciudad de México, México, 1912)
Valle de México desde las Lomas de Dolores, 1875
Óleo sobre tela
INBAL / Museo Nacional de Arte



José María Velasco nació en Temascalcingo, Estado de México, en 1840. Hijo de comerciantes y artesanos, ejerció el oficio de tejedor de rebozos, actividad aprendida de su padre con el fin de ayudar al sustento de su casa.

A los 18 años ingresó a la Academia de San Carlos, donde sus dotes artísticas se verían impulsadas por la enseñanza del paisajista italiano Eugenio Landesio.

El traslado de su hogar y su taller a la Villa de Guadalupe en 1873, marca el trabajo de Velasco, pues a partir de entonces crea su acervo pictórico, caracterizado por ubicar la majestuosidad del Valle de México y todos sus detalles como los magnos protagonistas. Aquí, los volcanes, la vegetación y la purísima línea de horizonte juegan con los espejos lumínicos que caracterizaron las amplias perspectivas del maestro.

Víctor Rodríguez Rangel

Carlos Rivera
(Ciudad de México, México, 1855 – Xalapa, Veracruz, México, 1939)
La barranca de Metlac, 1881
Óleo sobre tela
INBAL / Museo Nacional de Arte



En espejo con la conocida versión de José María Velasco, *La barranca de Metlac* de Rivera replica el paisaje que une el Fortín de las Flores con Orizaba, en Veracruz.

La máquina está sugerida en su dinámica estruendosa que irrumpe en el paisaje sereno y exhala sus vapores mientras desciende sobre las vías delineadas que tienen en el terraplén su plataforma, ante la escabrosa topografía. Con perfecta sincronización naturalista en el escalonamiento de los planos, se van sucediendo las cumbres hasta rematar en lontananza con el majestuoso *Citlaltépetl* (Pico de Orizaba), con su cónica cumbre nevada.

La crítica de arte elogió la obra en la que el ferrocarril era el signo más elevado del progreso, al circular a las personas y a las mercancías.

Víctor Rodríguez Rangel

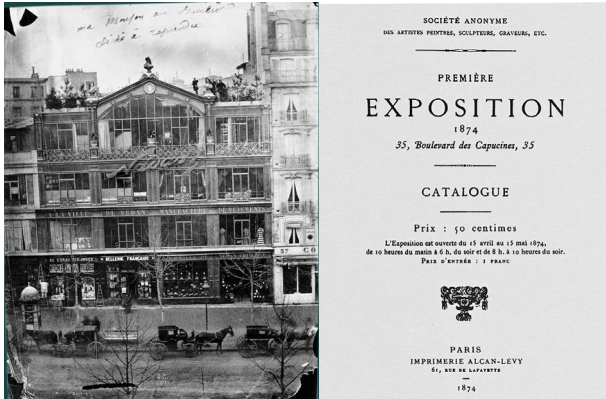
IMPRESIONISMO EN EUROPA Y MÉXICO

EUROPA

MÉXICO

1874

- Primera Exposición Impresionista
- Se alquila para ello el estudio fotográfico de Félix Tournachon, conocido como Nadar, en el número 35 del bulevar de las Capuchinas en París
- Empleo de la pincelada corta y difuminada, predominio del color puro y evidente intención de registrar la luz en las composiciones
- 30 artistas y alrededor de 165 obras

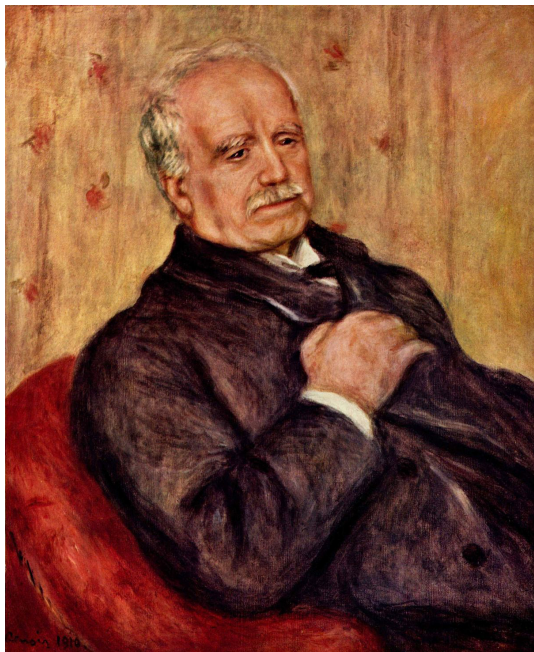


- La Academia de San Carlos de México dicta las pautas estéticas en arquitectura, pintura y escultura
- Felipe Santiago Gutiérrez realiza la primera versión de *La cazadora de los Andes* que será replicada por el mismo artista en 1891 en la obra que resguarda el Museo Nacional de Arte



1876

- Segunda Exposición Impresionista
- Se presenta en la Galería del marchante de arte Paul Durand-Ruel, sita en el número 11 de la calle Le Peletier en París
- 19 artistas con 251 obras



- Llegada de Porfirio Díaz al gobierno de México
- Conclusión de la serie de pinturas sobre las rocas de Atzacolco y la Sierra de los Gachupines de José María Velasco



EUROPA

MÉXICO

1877

- Tercera Exposición Impresionista
- Se presenta nuevamente en la calle Le Peletier en París
- 18 artistas con 241 obras
- Destacan obras icónicas como *Baile en el Moulin de la Galette* de Pierre-Auguste Renoir y *El espejo de vestir* de Berthe Morisot



- Velasco comenzó a colaborar con el Museo Nacional (Historia Natural, Arqueología e Historia y Biblioteca) como dibujante
- El gobierno de Porfirio Díaz le dio un impulso notable a esta institución y al registro científico de flora y fauna

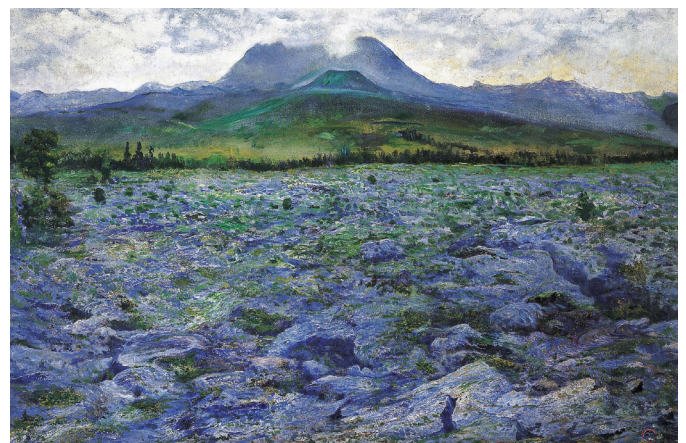


1879

- Cuarta Exposición Impresionista con el «Grupo de artistas independientes»
- Se presenta en el número 28 de la avenida de la Ópera de París
- 14 artistas con 246 obras
- Destaca *La calle Montorgueil de París* de Claude Monet



- El joven campechano Joaquín Clausell Traconis, nacido en 1866, comienza a pintar de forma autodidacta, así como a elaborar caricaturas que se publican en la gaceta de su colegio
- Clausell viajará a París en 1896 y quedará deslumbrado por el movimiento impresionista francés, en particular, con la obra *Impresión, sol nascente* (1872) de Claude Monet, que hoy resguarda el Museo Marmottan de París

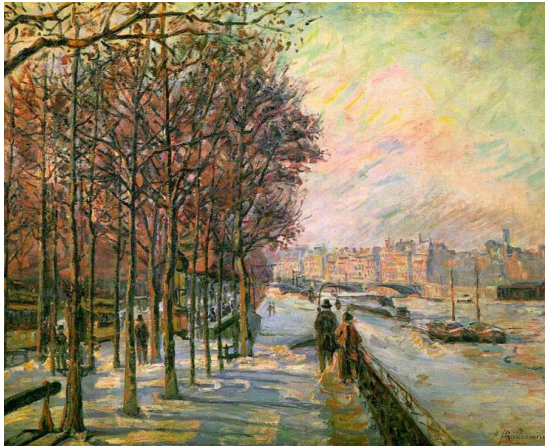


EUROPA

MÉXICO

1880

- Quinta Exposición Impresionista
- Se presenta en el número 10 de la calle de las Pirámides en París
- 13 artistas con 170 obras
- Destacan *La plaza Valhubert* de Jean-Armand Guillaumin y *La plaza de Amberes* de Federico Zandomenghi



- Con trece años de edad, el pintor guanajuatense Mateo Herrera comienza de forma autodidacta a incursionar en el dibujo. Seis años más tarde, logrará ingresar a la Academia de San Carlos para quedar bajo la tutela de grandes maestros de la talla de José María Velasco y Félix Parra



1881

- Sexta Exposición Impresionista
- Se presenta en el número 35 del bulevar de las Capuchinas en París, mismo lugar donde se reunió el grupo por primera vez siete años atrás
- 13 artistas con 170 obras
- Destacan *El otoño* de Mary Cassatt y *Vestíbulo de la Ópera* de Jean-Louis Forain



- El pintor Carlos Rivera exhibe en la Escuela Nacional de Bellas Artes con grandes elogios por parte de la crítica
- Su obra *La barranca de Metlac* se pinta este año, muestra de los juegos de luz y sombra que caracterizaron su estilo
- La naturaleza exuberante de Orizaba exalta el ferrocarril y la modernidad porfirianas que José María Velasco retomará en la conocida versión del MUNAL



EUROPA

MÉXICO

1882

- Séptima Exposición Impresionista
- Se presenta en el número 25 de la calle Saint-Honoré, en el Salon du Panorama Reichshoffen, en París
- 9 artistas con 203 obras
- Destacan *Almuerzo de remeros* de Pierre-Auguste Renoir y *Flores en Vetheuil* de Claude Monet



- Durante sus estudios, Joaquín Clausell alternó su trabajo como caricaturista y periodista para importantes publicaciones como *El Hijo del Ahuizote*
- Años más tarde conoció a Claude Monet en su casa de Giverny, Francia, y será tan grande el impacto que produjo esta visita en él que rendirá un homenaje al maestro francés en la conocida serie de *Fuentes brotantes de Tlalpan*, mediante espléndidos juegos cromáticos y lumínicos



1886

- Octava y última Exposición Impresionista
- Se presenta en el número 1 de la calle Laffitte en París
- 17 artistas con 249 obras
- Destacan *Tarde de domingo en la isla de la Grande Jatte* de Georges Seurat y *Recolectores de manzanas* de Camille Pissarro



- Los ecos del puntillismo, divisionismo y neoimpresionismo, representados por Seurat, Guillaumin, Cross y Signac, tendrán en México a su mayor exponente en el pintor guerrerense Francisco Romano Guillemín (1883/1884-1950)
- Entre sus obras más significativas destaca *El último beso* en la colección del Museo Nacional de Arte



PROGRAMA EDUCATIVO

El diseño del programa educativo que integra la muestra, propone sensibilizar la mirada a través de la observación de los visitantes al enfatizar los aspectos más relevantes del Impresionismo como la luz como interés fundamental, la nueva mirada, los encuadres y puntos de vista novedosos, el abandono del dibujo correcto, la superposición de colores, las pinceladas, brochazos y puntos; así como la ausencia de acabados y los temas cotidianos.

Los recursos y actividades que se proponen están dirigidos a los distintos públicos que visitan el MUNAL, como el infantil, juvenil, familiar, personas con discapacidad, entre otros.

1. Recursos de sensibilización en sala o pasillo (mamparas)

A muro o mampara, se abordarán los elementos mencionados de manera gráfica a partir de la obra *Nenúfares* de Monet. En un caballete, los visitantes podrán participar en la construcción colectiva de experiencias en donde se incluye la obra del *Pedregal* del artista Joaquín Clausell. El ejercicio táctil se llevará a cabo a través de la intervención de una obra para el uso de personas con discapacidad visual y normovisuales con antifaz.

2. Visitas mediadas y apoyos en QR en obras

A partir de la metodología MUNAL + Educa, que incluye hacer contacto, sensibilizar la mirada, indagar sobre la obra a partir de detalles de las obras de la muestra para destacar cada elemento: luz, pincelada, superposición, etc., los visitantes descubrirán la obra y lugar al que pertenece el detalle al acercarse y alejarse de la misma.





3. Reinterpretaciones en Laboratorio de Arte

Los visitantes utilizarán diversos materiales para crear efectos visuales que se acerquen al Impresionismo, esto a partir del uso del color, la luz, la superposición, etc. Son tres los formatos que se proponen: papel rasgado, papel en pantalla de luz con acetatos y puntillismo.

4. Taller especializado

Este taller consiste en tener profundidad y mayor acercamiento al Impresionismo. Las sesiones contarán con trabajo en sala así como en el Laboratorio de Arte, con la intención de experimentar con los materiales y las técnicas, junto con el estudio de las obras de Monet y los artistas de la colección del MUNAL.

5. Módulo didáctico con activaciones y juegos (carrito)

Esta propuesta está dirigida a los públicos familiares. Es una forma lúdica de interactuar con el arte, a partir del juego como:

- Rompecabezas planos y en forma de cubo
- Juegos de Memoria
- Libro POP UP
- Hojas de sala, láminas de obras de arte, trípticos, etc.
- Uso de maletas-cajitas pequeñas que puedan dejar en el público una reflexión de su experiencia en la muestra y que a su vez se coloquen en donde corresponda el continente de donde nos visita. América, Asia, África, Europa, Medio Oriente, etc.



PROGRAMA ACADÉMICO

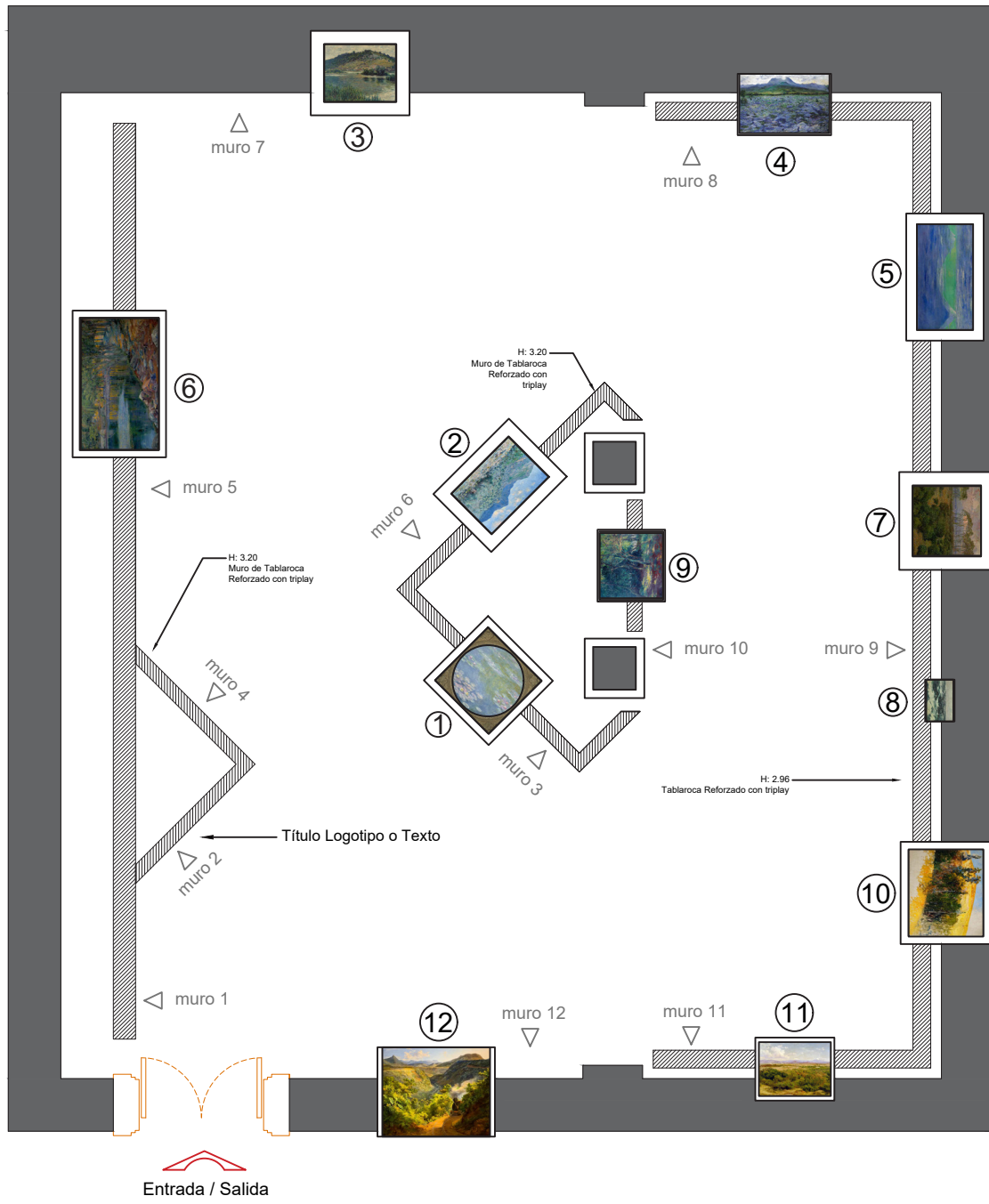
1. Conferencia de apertura: *Monet. Luces del Impresionismo* – 3 de mayo, 16 horas
Ponente: Héctor Palhares, curador de la exposición
Auditorio Adolfo Best Maugard del MUNAL
Modalidad presencial

2. Conferencia magistral: *El legado de la luz en el paisaje de José María Velasco*
– 31 de mayo, 19 horas
Ponente: María Elena Altamirano
Auditorio Adolfo Best Maugard del MUNAL
Modalidad presencial

3. Conferencia: *El legado de Joaquín Clausell* – 28 de junio, 19 horas
Ponente: María Amparo Clausell, INAH
Auditorio Adolfo Best Maugard del MUNAL
Modalidad presencial

4. Conferencia: *Claude Monet: su vida y su obra* – 26 de julio, 19 horas
Ponente: Ana Ortiz, UNAM
Auditorio Adolfo Best Maugard del MUNAL
Modalidad presencial

Sembrado General
LUCES DEL IMPRESIONISMO



MUNAL 2023		Arq.-1
MUSEO NACIONAL DE ARTE Ubicación: Tacuba No. 8 Centro Histórico		
Segundo piso, sala monotemática	Plano general	
Sembrado General	DIBUJO: Departamento de diseño museográfico	
LUCES DEL IMPRESIONISMO		
ESQ: SIN ESCALA	COTAS: EN METROS	27-03-2023

Simbología:

	Muros de tablaroca, reforzado con madera y estructura metálica
	Muros original
①	Número de obra
◁ muro 1	Número de muro

NOTAS:

Altura de sala 6 m



EL MUSEO NACIONAL DE ARTE

Diseño y foto MUNAL: Tamara Salomé Carrasco Vilchis