



# MUNAL × THYSSEN

## La ruta infinita

MUSEO NACIONAL DE ARTE  
MUSEO NACIONAL THYSSEN-BORNEMISZA

---



MUSEO NACIONAL DE ARTE

THYSSEN-  
BORNEMISZA  
MUSEO NACIONAL

2022



# MUNAL × THYSSEN

## La ruta infinita

MUSEO NACIONAL DE ARTE

MUSEO NACIONAL THYSSEN-BORNEMISZA

En el marco del 40 aniversario del Museo Nacional de Arte, del 20 aniversario del Centro Cultural de España en México y de la Conferencia Mundial UNESCO-MONDIACULT 2022, se presenta la exposición: *MUNAL × THYSSEN. La ruta infinita*, la cual engalana al recinto con una selección de ocho obras de la distinguida colección española que por primera vez llegan a nuestro país, en diálogo con igual número de piezas de los acervos del MUNAL.

Con ecos del tardo-gótico hispano y del primer renacimiento, dos tablas de Juan de Flandes y del círculo de Jaume Huguet abordan temas cristológicos y religiosos que dan cuenta de la sensibilidad medieval permeada por los valores de la Iglesia.

El gran maestro del barroco sevillano, Bartolomé Esteban Murillo, llega con una dulce composición que presenta a santa Rosa de Viterbo a los pies de la Virgen y el Niño, con el característico estilo vaporoso del autor. Junto a ella, *La Virgen del Carmen de Guatemala con santa Rosa de Lima*, de la autoría del novohispano José de Ibarra, muestra a la primera santa americana en su unión sublime con el Niño Jesús. Ambas conviven con la portentosa imagen de la *Virgen del Apocalipsis*, pintada por el artista oaxaqueño Miguel Cabrera a partir de la obra homónima de Rubens.

*Cristo abrazando la Cruz*, de los pinceles del manierista Doménikos Theotokópoulos, *el Greco*, exalta su narrativa frente a Cristo en la Cruz del sevillano Sebastián López de Arteaga y al *Divino Rostro* de Alonso López de Herrera, también español, tendiendo puentes entre los temas y estilos de ambos lados del Atlántico.

Dos naturalezas muertas, de la autoría de Juan van der Hamen y León y del novohispano Tomás Javier de Peralta, nos acercan a la pintura de género que alcanzó su mayor expresión en los Países Bajos en el siglo XVII.

El artista extremeño Francisco de Zurbarán, quien tanto influyó en la tradición virreinal, dialoga con el mulato Juan Correa con sendas obras que representan a santas ejemplares del cristianismo: Casilda y Catalina de Alejandría.

Un par de espléndidos retratos, *Asensio Julià* de Francisco de Goya y el *Autorretrato* del poblano Juan Cordero, anuncian el carácter psicológico y emocional del romanticismo.

Dos grandes maestros cierran el discurso expositivo: Goya, con la vívida representación del *Tío Paquete*, y Julio Ruelas con *La crítica*, donde convergen los valores simbólicos y ejemplares de la modernidad.

La Secretaría de Cultura del Gobierno de México y el Instituto Nacional de Bellas Artes y Literatura, a través del Museo Nacional de Arte, en colaboración con la Agencia Española de Cooperación Internacional para el Desarrollo, la Embajada de España en México y el Centro Cultural de España en México, presentan esta exposición inédita de paridades, riqueza y tradición de nuestra fecunda herencia hispana.



### JUAN DE FLANDES

(Sur de los Países Bajos, 1447 – Palencia, Castilla y León, España, 1519)

#### *La lamentación sobre Cristo muerto*

ca. 1500

Óleo sobre tabla

Museo Nacional Thyssen-Bornemisza, Madrid, España

Esta tabla procede de la colección francesa del duque de Blacas de Aulps y entró en la colección Thyssen-Bornemisza en 1956. La composición, que no sabemos si fue diseñada como una obra autónoma o formó parte de un conjunto más complejo, está inspirada en una pintura perdida de Hugo van der Goes. Juan de Flandes tomó de Van der Goes el grupo principal con Cristo y la Virgen, introdujo cambios en san Juan y María

Magdalena, pero sobre todo modificó el paisaje que sirve de marco a la escena. Este dramático episodio, en el que la Virgen expresa su dolor con el significativo gesto de llevarse la mano al pecho, se ha colocado a los pies del Gólgota, y Juan de Flandes ha optado por incluir en él un fragmento del Calvario con el Buen Ladrón, que todavía permanece en los maderos.

Mar Borobia

### CÍRCULO DE JAUME HUGUET

(Valls, Tarragona, España, ca. 1412 – Barcelona, Cataluña, España, 1492)

#### *Misa de peregrinos*

ca. 1450-1500

Temple y oro sobre tabla

Museo Nacional Thyssen-Bornemisza, Madrid, España

*Misa de peregrinos* entró en la colección Thyssen-Bornemisza en 1985, procedente de una colección privada americana. La pintura representa una misa en cuyo transcurso, un santo, que distinguimos por el halo que luce, reparte limosna a un grupo de harapientos peregrinos que se alinean en una fila a la izquierda. La identidad del santo, posible titular de la capilla donde estuvo destinado el cuadro, resulta difícil de determinar por los escasos atributos que aporta. A este respecto, hay que añadir que no se conocen, de momento, tablas asociadas al conjunto que arrojen más información sobre el titular de la capilla al que se destinó el altar.

Mar Borobia







**BARTOLOMÉ ESTEBAN MURILLO**

(Sevilla, Andalucía, España, 1617 – 1682)

*La Virgen y el Niño con santa Rosa de Viterbo*  
ca. 1670

Óleo sobre tela  
Museo Nacional Thyssen-Bornemisza, Madrid, España

*La Virgen y el Niño con santa Rosa de Viterbo*, junto con la *Adoración de los Reyes*, actualmente en el Toledo Museum of Art, Ohio, fueron adquiridos en España por Mr. Stanhope, más tarde Lord Harrington, embajador inglés en Madrid, figurando en su colección en Gran Bretaña en 1729. La niña de esta obra de Murillo es santa Rosa de Viterbo, terciaria franciscana que murió a mediados del siglo XIII y que se reconoce también por las rosas que suele portar en un cesto o en los pliegues del vestido. Su identidad se refuerza en esta obra por la escena secundaria que el artista pinta a la izquierda, en la que santa Rosa predica a una multitud, un hecho singular dada su edad que se resalta en los textos sobre su vida. Un lienzo conservado en la Wallace Collection de Londres se ha puesto en relación con esta pintura por la semejanza de su composición. En la tela de Londres, donde se invierte la imagen del Museo Thyssen-Bornemisza, se reproduce de medio cuerpo a la Virgen y de busto a la santa.

Mar Borobia

**JOSÉ DE IBARRA**  
(Guadalajara, Nueva Galicia, Nueva España, 1685 – Ciudad de México, Nueva España, 1756)

*La Virgen del Carmen de Guatemala con santa Rosa de Lima*  
ca. 1730-1740

Óleo sobre tela  
Museo Nacional de Arte, INBAL  
Transferencia de la Pinacoteca Virreinal de San Diego, 2000



Isabel Flores de Oliva, mejor conocida como Rosa de Lima, fue la primera santa del Nuevo Mundo. Beatificada en 1668 y canonizada en 1671, fue designada patrona de América, Filipinas e Indias. Varios pinceles la retrataron, siguiendo el modelo de Bartolomé Esteban Murillo que resguarda el Museo Lázaro Galdiano de Madrid, y aquí José de Ibarra, discípulo del célebre pintor mulato Juan Correa, hace lo propio al narrar el acontecimiento de la unión mística entre la santa dominica y el Niño Jesús: “Rosa de mi corazón, yo te quiero por esposa”. Para la investigadora Beatriz Berndt León: *es un tema e iconografía propios del criollismo deseoso de exaltar el potencial espiritual y el especial amparo de este territorio*. María, sin el hábito carmelita o escapulario, presenta una iconografía mucho más cercana a la de Virgen Peregrina.

Héctor Palhares



**MIGUEL CABRERA**  
(Antequera de Oaxaca, Nueva España, ca. 1715 – Ciudad de México, Nueva España, 1768, fechas consignadas por el equipo curatorial de *Pintado en México*, 1700-1790, México, 2017)

*La Virgen del Apocalipsis*  
1760

Óleo sobre tela  
Museo Nacional de Arte, INBAL  
Transferencia de la Pinacoteca Virreinal de San Diego, 2000

A partir de dos composiciones de Peter Paul Rubens, el gran artista oaxaqueño Miguel Cabrera, quien vivió en el tránsito del barroco al neoclasicismo en Nueva España, representó en esta tela el conocido pasaje mariano: *Y una gran señal apareció en el cielo: una mujer vestida del sol, con la luna debajo de sus pies, y una corona de doce estrellas sobre su cabeza [...] Entonces apareció otra señal en el cielo: he aquí, un gran dragón rojo que tenía siete cabezas y diez cuernos [...] Y ella dio a luz un hijo varón, que ha de regir a todas las naciones [...] Entonces hubo guerra en el cielo: Miguel y sus ángeles combatieron contra el dragón*. Esta mujer, en el Apocalipsis de san Juan, es la Virgen María: *quasi aurora [cual Aurora], pulchra ut luna [bella como la Luna], electa ut sol [refulgente como el Sol], terribilis ut castrorum [terrible como batallones]*, símbolo de la pureza que vencerá al Mal en el final de los tiempos.

Héctor Palhares



**FRANCISCO DE ZURBARÁN**

(Fuente de Cantos, Extremadura, España, 1598 – Madrid, España, 1664)

*Santa Casilda*  
ca. 1630-1635

Óleo sobre tela  
Museo Nacional Thyssen-Bornemisza, Madrid, España

El tema de las santas, tratadas individualmente sosteniendo sus atributos y mirando fuera del cuadro, fue uno de los motivos con más fortuna dentro de la producción del artista extremeño, que interpretó este asunto bajo un prisma singular. Los testimonios que se conservan del envío al continente americano de varias series con estas santas mártires constituyen en sí una prueba evidente de la popularidad del asunto. Este lienzo con santa Casilda, que pudo pertenecer a algún convento sevillano, fue parte del botín español que el mariscal Soult se llevó a Francia. La tela ingresó en la colección Thyssen-Bornemisza en 1979. Santa Casilda, hija de un rey árabe, fue martirizada en 1087. Esta bienaventurada abandonó la religión musulmana, se convirtió al cristianismo y socorrió a los prisioneros cristianos de su padre, a quienes llevaba alimentos. Sorprendida por su progenitor en uno de estos arriesgados momentos, se obró el milagro transformándose los víveres que llevaba escondidos entre sus ropas en rosas; atributo con el que está habitualmente representada en la hagiografía.

Mar Borobia

**JUAN CORREA**

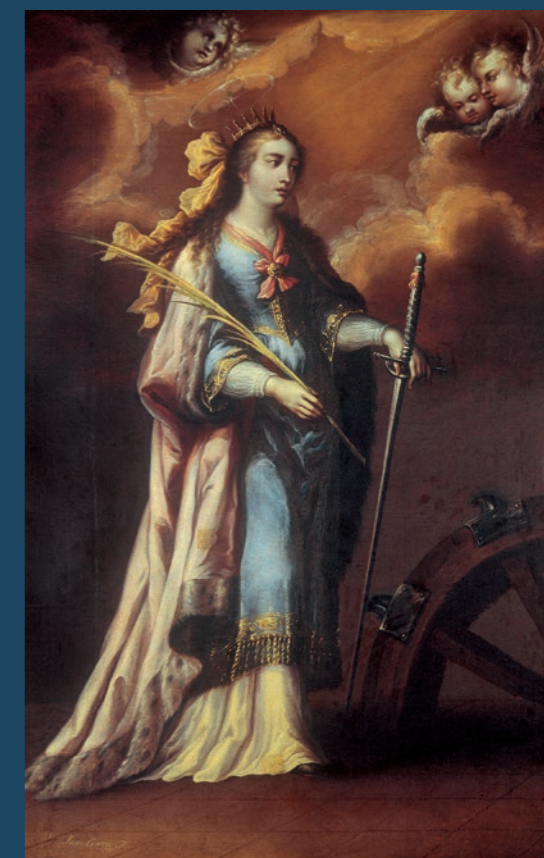
(Ciudad de México, Nueva España, ca. 1646 – 1716)

*Santa Catalina de Alejandría*  
ca. 1700-1716

Óleo sobre tela  
Museo Nacional de Arte, INBAL  
Transferencia de la Pinacoteca Virreinal de San Diego, 2000

Santa Catalina de Alejandría ha sido modelo de virtud y sapiencia en la tradición de las vírgenes capitales. Enfrentada teológicamente a los sabios de Alejandría, logró convertirlos al cristianismo a partir de su erudición y conocimiento de las Escrituras. Santiago de Vorágine, en su *Leyenda dorada*, refiere que el emperador Majencio quiso hacerla su manceba y, ante la negativa de Catalina, ordenó que la martirizaran en una rueda dentada que, sin embargo, fue destruida por un ángel de Dios. Al final, perdió la cabeza a golpe de espada. El artista de origen mulato Juan Correa retomó una «estampa viajera» de Rubens para replicar la iconografía de la santa, con las líneas suaves y la riqueza tonal que lo caracterizaron. Para Ruiz Gomar, *fue famosa en toda la cristiandad por su “admirable” castidad, por su interés en las artes liberales y la teología, además de su gran belleza y juventud. Correa echó mano de un efecto teatral que va más allá de la representación intemporal y “dramatiza el retrato” mediante contrastes lumínicos y el tratamiento rico y vistoso de los ropajes*.

Héctor Palhares





**DOMÉNIKOS  
THEOTOKÓPOULOS,  
EL GRECO**

(Candia (hoy Heraklion),  
Creta, Grecia, ca. 1540 –  
Toledo, Castilla-La Mancha,  
España, 1614)

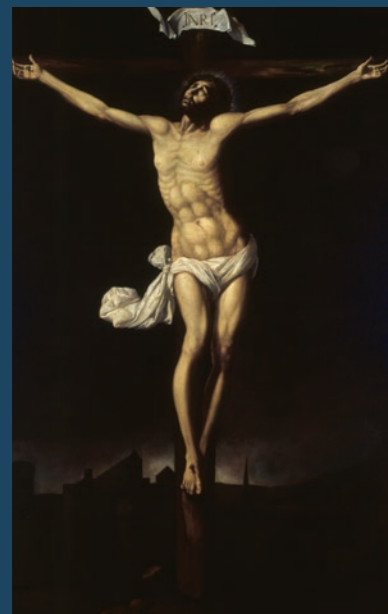
*Cristo abrazando la Cruz*  
ca. 1587-1596

Óleo sobre tela  
Museo Nacional Thyssen-  
Bornemisza, Madrid, España



*Cristo abrazando la Cruz* es un tema que El Greco extrajo de la Pasión de Cristo y con el que elaboró una imagen aislada que, por el número de pinturas autógrafas que se conocen, versiones y copias, tuvo una buena acogida entre su clientela. El Greco que, como reconoce Wethey, transformó un asunto narrativo en otro devoto, nos ofrece en estos óleos un pasaje del sacrificio de Jesús en el que no se incide en el sufrimiento físico. Cristo, en estas representaciones, aparece solo, de pie, de busto o de un poco más de medio cuerpo, cargando con la Cruz y con la corona de espinas en su frente, de cuyas heridas brotan gotas de sangre que caen por su rostro y por su cuello. Los fondos pueden ser bien un celaje oscurecido o, como en el caso de la pintura del Museo Thyssen-Bornemisza, una tinta neutra de gran intensidad que resalta la figura y que potencia el tema como una simple imagen para la oración. El lienzo estuvo en la colección Imbert de Roma y más tarde en la Neumans de París. Forma parte de la colección Thyssen-Bornemisza desde 1930.

Mar Borobia



**SEBASTIAN LÓPEZ  
DE ARTEAGA**

(Sevilla, España, 1610 – Ciudad  
de México, Nueva España, 1652)

*Cristo en la Cruz*  
1650

Óleo sobre tela  
Museo Nacional de Arte, INBAL  
Transferencia de la Pinacoteca  
Virreinal de San Diego, 2000

Apunta el investigador Rogelio Ruiz Gomar: *Sobre un denso fondo oscuro se recorta con nitidez la figura de Cristo clavado en una cruz formada por troncos de árbol en los que se observan algunas partes sin corteza. Tiene la cabeza levantada y la mirada hacia lo alto; el torso, en el que se marcan los músculos del abdomen y las costillas, sigue un suave movimiento ondulante; presenta un solo clavo para ambos pies, quedando el pie derecho sobre el izquierdo.* La simbología de la crucifixión alcanzó un lugar en el arte luego de las grandes reformas emprendidas por Constantino en el siglo IV de nuestra era; con el Edicto de Milán, que concedía libertad religiosa en Roma, y la reunión ecuménica en Nicea, el tema habrá de encontrar una nutrida iconografía en la tradición occidental. Esta obra ejemplar del sevillano Sebastián López de Arteaga, heredero del claroscuro tenebrista de Caravaggio y Zurbarán, fue realizada con una notable teatralidad anatómica para, mediante el empleo del cuerpo en eje serpenteado, focalizar el dramatismo lumínico de la agonía de Cristo en el Gólgota.

Héctor Palhares

**ALONSO LÓPEZ DE  
HERRERA, EL DIVINO**

(Valladolid, Castilla y León,  
España, ca. 1579/1580 – Ciudad  
de México, Nueva España, 1654)

*El Divino Rostro*  
ca. 1640

Óleo sobre lámina de cobre  
Museo Nacional de Arte, INBAL  
Transferencia de la Pinacoteca  
Virreinal de San Diego, 2000



Se tiene noticia de diez obras de Herrera con un asunto semejante, aunque ejecutadas con variantes entre 1624 y 1640, señala Rogelio Ruiz Gomar. El Divino Rostro, en contraposición a la Santa Faz que evoca el manto de la Verónica, expresa sin dolor ni sangre el semblante de Cristo como guía de luz y promesa de salvación. Las referencias iconográficas provienen de la descripción del evangelio apócrifo de Nicodemo, que relata la versión pasionaria en el momento en que quedó estampada la *vera eikon* o verdadera imagen de Jesús en el velo de una mujer en Jerusalén. El pasaje fue más tarde incorporado a la sexta estación del *Via Crucis* o Camino de la Cruz. La notable influencia de la estampa de Lucas Vorsterman I en esta obra del pintor dominico vallisoletano, demuestra su afiliación a los modelos de herencia flamenca y neerlandesa.

Héctor Palhares



**JUAN VAN DER HAMEN Y LEÓN**  
(Madrid, España, 1596 – 1631)

*Bodegón con loza y dulces*  
ca. 1627

Óleo sobre tela  
Museo Nacional Thyssen-Bornemisza, Madrid, España

Juan van der Hamen compaginó las tareas en la Guardia de Archeros –de tradición borgoñona– con las de pintor. Sobre su formación artística, que con toda probabilidad hizo en Madrid, se sabe poco, aunque en el campo de los bodegones, género por el que fue admirado y conocido, tuvo presentes los trabajos del toledano Sánchez Cotán, así como las novedades de especialistas en el tema procedentes del norte de Europa. Este bodegón ingresó en la colección Thyssen-Bornemisza, procedente de la colección parisina de De Frey, en 1935. En esta composición, Van der Hamen ha abandonado el «marco ventana» para exponer

sus objetos al mismo nivel, alineados sobre una superficie lisa donde la iluminación va trabajando los volúmenes de forma enérgica. El artista utilizó para sus bodegones piezas selectas, como el vidrio veneciano, la terracota de Tonalá, Guadalajara, Nuevo México, así como los dulces, que espolvoreados con una gruesa capa de azúcar son, por sí solos, uno de los atractivos más singulares de sus cuadros con bodegones.

Mar Borobia

**TOMÁS JAVIER DE PERALTA**  
(Activo en Nueva España en la segunda mitad del siglo  
XVIII)

*Naturaleza muerta con flores y melón*  
Último tercio del siglo XVIII

Óleo sobre tela  
Museo Nacional de Arte, INBAL  
Transferencia de la Pinacoteca Virreinal de San Diego, 2000



De Tomás Javier de Peralta, autor activo en Nueva España en el último tercio del siglo XVIII, se tienen escasos datos biográficos. Sabemos que realizó importantes trabajos de temática civil y religiosa, muy cercanos al estilo claroscuro de Sebastián López de Arteaga y Francisco de Zurbarán, como *Cabeza de san Juan Bautista* y *San Ignacio de Loyola*, también en los fondos del Museo Nacional de Arte. Con esta naturaleza muerta, género que alcanzó su cima en la pintura neerlandesa del siglo XVII, el artista entra en franco diálogo con *La alacena del pintor* de Antonio Pérez de Aguilar. En ambas pinturas, la presencia

simbólica de trastos y viandas acude al tránsito de la vida pública a la privada, como antesala del sentimiento criollo independentista que derivará en la separación de la Metrópoli española. En la obra de Peralta, contraria al discurso tradicional del binomio vida-muerte en el bodegón europeo, las rosas frescas y la jugosa rebanada de melón inciden en los cuadros de comedor que cultivará más tarde el pintor decimonónico José Agustín Arrieta.

Héctor Palhares





### FRANCISCO DE GOYA

(Fuendetodos, Zaragoza, España, 1746 – Burdeos, Nueva Aquitania, Francia, 1828)

#### Retrato de Asensio Julià

ca. 1798

Óleo sobre tela

Museo Nacional Thyssen-Bornemisza, Madrid, España

En el ángulo inferior izquierdo de la pintura figura la inscripción «Goya a su amigo Asensi». Este dato, junto al hecho de que al personaje se le representa con un fondo de andamios y vigas donde aparecen objetos relacionados con la pintura, como pinceles, apunta que el retratado podría ser identificado como el pintor valenciano Asensio Julià Alvarrachi (1760-1832). Éste colaboró con Goya en la decoración al fresco de la ermita de San Antonio de la Florida (Madrid), en las mismas fechas en las que se ha datado el óleo. El lienzo, de alta calidad técnica por la disposición del modelo y por la soltura de las pinceladas, puede considerarse un anticipo de la pintura romántica. En este pequeño retrato, Wilson-Bareau y Mena Marqués han señalado la anticipación del artista respecto del movimiento romántico que irrumpiría a principios del siglo XIX. Goya, continuando con el comentario de estos autores, crea un retrato donde combina una imagen calculada, por la posición con la que capta el cuerpo de su amigo Asensi, e instantánea, por el giro que da a la cabeza, y en donde el artista se interesa por transmitir el ambiente que rodea a la figura.

Mar Borobia

**JUAN CORDERO**  
(Teziutlán del Carmen, Puebla, México, 1822 – Ciudad de México, México, 1884)

#### Autorretrato

1847

Óleo sobre tela

Museo Nacional de Arte, INBAL

Juan Cordero demostró desde muy temprano afición al dibujo y una fina sensibilidad para las artes. Inscrito en la Academia de San Carlos de México –en la que preparaban a los alumnos en la copia de la estampa, como señala la investigadora Elisa García Barragán–, gozó del talento de prestigiados maestros como Estanislao Rincón y Miguel Mata. Este último fue quien lo inició en el género de retrato, el cual marcaría en adelante su producción artística. En junio de 1844 se embarcó rumbo a Europa para estudiar dibujo en la Academia de San Lucas de Roma. En su vasta producción pictórica plasmó, por una parte, las enseñanzas académico-clasicistas que recibió en Europa; por otra, se perciben en sus lienzos los afanes románticos que revelan su espíritu apasionado. Este autorretrato de 1847 da cuenta de ello. Delante de un fondo en penumbra, el artista se representa con el garbo de su oficio; donde la gestualidad de la mano derecha que sujeta la capa eleva nuestra mirada hacia el rostro, acucioso y emocional, del gran pintor poblano.

Héctor Palhares



**FRANCISCO DE GOYA**  
(Fuendetodos, Zaragoza, España, 1746 – Burdeos, Nueva Aquitania, Francia, 1828)

#### El tío Paquete

ca. 1819-1820

Óleo sobre tela

Museo Nacional Thyssen-Bornemisza, Madrid, España

El personaje de este lienzo ha podido ser identificado gracias a una inscripción que la pintura tenía en su reverso en la que se leía: «El célebre ciego fijo». Esta inscripción, que hemos conocido a través de fuentes escritas, desapareció tras la forración que se realizó a la obra después de 1887. El tío Paquete era un famoso ciego de Madrid que solía frecuentar los alrededores de la Iglesia de San Felipe el Real, siendo conocido no sólo por su ceguera sino también por sus dotes como cantante y guitarrista. La pintura perteneció al nieto de Goya, Mariano Goya y Goicoechea. El lienzo, por su técnica, colorido y tema, se ha fechado próximo al conjunto de pinturas que decoró la casa de Goya, cerca del puente de Segovia, conocida como la Quinta del Sordo. Esta casa fue adquirida por el pintor el 27 de febrero de 1819 y donada a su nieto Mariano el 17 de septiembre de 1823.

Mar Borobia



### JULIO RUELAS

(Zacatecas, Zacatecas, México, 1870 – París, Francia, 1907)

#### La crítica

1906

Aguafuerte

Museo Nacional de Arte, INBAL

Refiere la investigadora Teresa del Conde sobre esta obra: *De ese tipo de belleza que no está únicamente en el criterio formal, sino en las interrogantes que es capaz de suscitar independientemente de sus relaciones con corrientes artísticas, países o épocas.* Este autorretrato, como una suerte de epifanía en la búsqueda estética de Ruelas, hace espejo con las obsesiones modernistas y simbolistas que permearon su trabajo en Europa. La iconografía de este aguafuerte expone la esencia del artista atormentado por un ser híbrido que *taladra* su psique y pensamiento, acaso como desafío para los detractores que encontraban en su trabajo un sentido grotesco e irreverente, de forma particular, como ilustrador para la *Revista moderna*; publicación en la que dejó un espléndido legado de mujeres de larga cabellera, envueltas en hiedras venenosas, como *alter ego* de la *femme fatale* tan ponderada por el espíritu decadentista de la época. Ya advierte Fernando García Ramírez sobre *La crítica*: *Julio Ruelas la dibujó como un enorme mosquito taladrando la cabeza de quien la sufre. Pocos aceptan que se ejerce la crítica para hacer el mundo mejor. Ése es el papel, en política, de las oposiciones. Es también la función, aunque a veces parezca odiosa, de la crítica social, económica, literaria.*

Héctor Palhares





# MUNAL\*THYSSEN

## La ruta infinita

MUSEO NACIONAL DE ARTE

MUSEO NACIONAL THYSSEN-BORNEMISZA

### LÍNEA DE ESTILOS

#### 1. GÓTICO

Estilo artístico originado en Francia en el siglo XII, en el contexto de las cruzadas religiosas que abanderaron el papa y los reyes cristianos europeos. Se caracteriza por el gusto por la verticalidad, estilización y elegancia. Aunque los artistas no repararon en sentido estricto en la escala y proporción de las figuras, la tendencia naturalista en la representación de los temas sacros y profanos se anticipará a las profundas transformaciones del Renacimiento.

#### 2. RENACIMIENTO

Con los nuevos y pujantes centros urbanos europeos –particularmente en los reinos italianos y la Península Ibérica–, sobrevino una revaloración de los grandes asuntos de la Antigüedad clásica: armonía, proporción y perspectiva. El cuerpo, en el ámbito civil como el religioso, se volverá asunto señero en las representaciones artísticas. Los modelos iconográficos de Miguel Ángel, Rafael y Leonardo, entre muchos otros grandes maestros, serán referencia en arquitectura, pintura y escultura.

#### 3. MANIERISMO

*Alla maniera* o de forma similar a los modelos de los grandes maestros del Renacimiento, una nueva generación de artistas buscó representar los asuntos de fe, piedad y vocación promovidos por la Contrarreforma católica y el Concilio de Trento (1545-1563). Efectos teatrales, expresividad y dramatismo caracterizarán a notables creadores de la talla de Tiziano, el Veronés, Tintoretto y Doménikos Theotokópoulos, *el Greco*.

#### 4. BARROCO

Los valores derivados de la Iglesia contrarreformista se abocaron a grandes efectos visuales, complejidad compositiva, claroscuro y teatralidad. En el ámbito religioso y civil, se observan exuberantes ornamentaciones en arquitectura, pintura, escultura y artes decorativas. Las naciones europeas católicas echaron mano de una *propaganda fide* a través de la plástica para exaltar la piedad devocional en el continente y los virreinos allende el mar.

#### 5. NEOCLASICISMO Y ROMANTICISMO

El tránsito del siglo XVIII al XIX representó el triunfo de las academias de arte en Europa y el Nuevo Mundo. El gusto por el orden clásico permeó los trabajos artísticos en sus diferentes disciplinas. Para el primer tercio del XIX, se impondrán los valores románticos bajo la consigna del *sentimiento sobre la razón*, cuyo legado será un arte individual, expresivo, satírico y de profundo carácter nacionalista.





## SECRETARÍA DE CULTURA

SECRETARÍA DE CULTURA  
Alejandra Frausto Guerrero

SUBSECRETARÍA DE  
DESARROLLO CULTURAL  
Marina Núñez Bernal

TITULAR DE LA UNIDAD DE  
ADMINISTRACIÓN Y FINANZAS  
Omar Monroy

## INSTITUTO NACIONAL DE BELLAS ARTES Y LITERATURA

DIRECTORA GENERAL  
Lucina Jiménez

SUBDIRECTORA GENERAL DE  
PATRIMONIO ARTÍSTICO INMUEBLE  
Dolores Martínez Orralde

COORDINADORA NACIONAL  
DE ARTES VISUALES  
Mariana Munguía Matute

DIRECTORA DE DIFUSIÓN  
Y RELACIONES PÚBLICAS  
Lilia Torrentera Gómez

## MUSEO NACIONAL DE ARTE

COORDINACIÓN GENERAL  
Carmen Gaitán Rojo

COORDINACIÓN TÉCNICA Y DE  
GESTIÓN  
Ana Leticia Carpizo González

CURADURÍA  
Héctor Palhares Meza  
Museo Nacional de Arte

Mar Borobia  
Museo Nacional Thyssen-Bornemisza

# MUNAL × THYSSEN

## La ruta infinita

MUSEO NACIONAL DE ARTE  
MUSEO NACIONAL THYSSEN-BORNEMISZA

## PORTADA

1.  
**FRANCISCO DE GOYA**  
(Fuendetodos, Zaragoza, España, 1746 – Burdeos,  
Nueva Aquitania, Francia, 1828)

*Retrato de Asensio Julià*  
ca. 1798

Óleo sobre tela  
Museo Nacional Thyssen-Bornemisza, Madrid, España

2.  
**JUAN CORDERO**  
(Teziutlán del Carmen, Puebla, México, 1822 – Ciudad  
de México, México, 1884)

*Autorretrato*  
1847

Óleo sobre tela  
Museo Nacional de Arte, INBAL

Obras:  
© Museo Nacional de Arte, INBAL  
© Museo Nacional Thyssen-Bornemisza. Madrid.

Tacuba 8, Centro Histórico

[www.munal.mx](http://www.munal.mx)



THYSSEN-  
BORNEMISZA  
MUSEO NACIONAL



**CULTURA**  
SECRETARÍA DE CULTURA

**INBAL**